

Parowanie (w trybie online)
Сопряжение (онлайн)

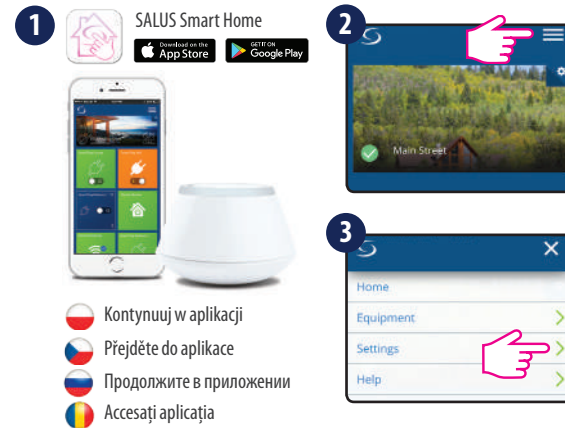
Párování (online)
Sincronizare (online)

Aby skonfigurować regulator w trybie online (wymagana bramka internetowa UG600/UGE600), należy postępować zgodnie z instrukcjami wyświetlanymi na ekranie aplikacji.

Pokud používáte bránu UG600 pro konfiguraci systému, použijte metodu online párování. Postupujte podle pokynů na obrazovce a dokončete nastavení.

Вариант сопряжения онлайн используйте только тогда, когда ваша система оборудована интернет шлюзом UGE600. Следуйте инструкциям на экране, чтобы завершить процесс утановки.

Vă rugăm folosiți metoda online de sincronizare în cazul în care folosiți gateway-ul universal UG600. Urmăți instrucțiunile de pe ecran pentru finalizarea configurării.



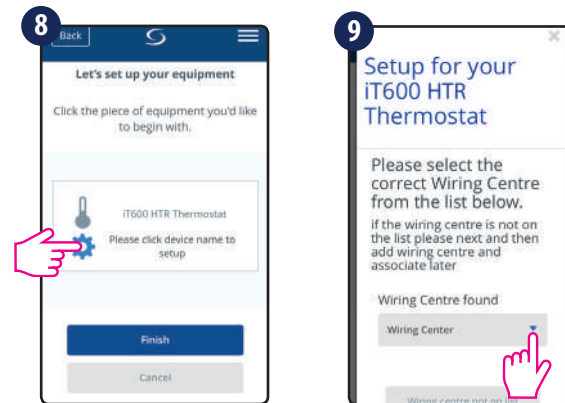
Kontynuuj w aplikacji
Přejděte do aplikace
Продолжите в приложении
Accesați aplicația

Opcjonalnie: po naciśnięciu ikony lupy możesz zidentyfikować urządzenie, a następnie zmienić jego nazwę.

Voliteľné: stisknete symbol lupy. Môžete tým určiť zariadenie a premenovať jej.

Опция: В любой момент Вы можете идентифицировать ваше устройство или изменить его название, для этого нажмите символ лупы.

Opțional: apăsați pe simbolul lupă. Astfel, puteți identifica și redenumi dispozitivul dumneavoastră.



Funkcja potencjometru
Функция Потенциометра

Funkce voliče
Funcția butonului rotativ

Chcete-li otevřít nabídku funkcí, stiskněte symbol nastavení > rozšířená nastavení > dále.

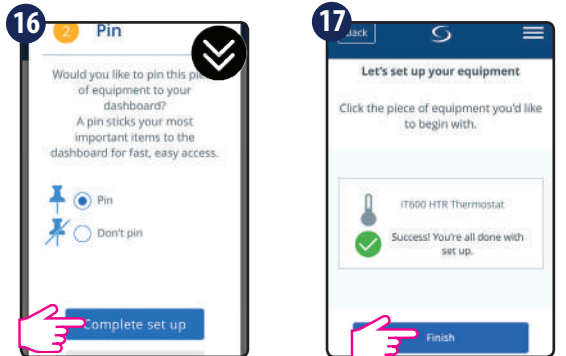
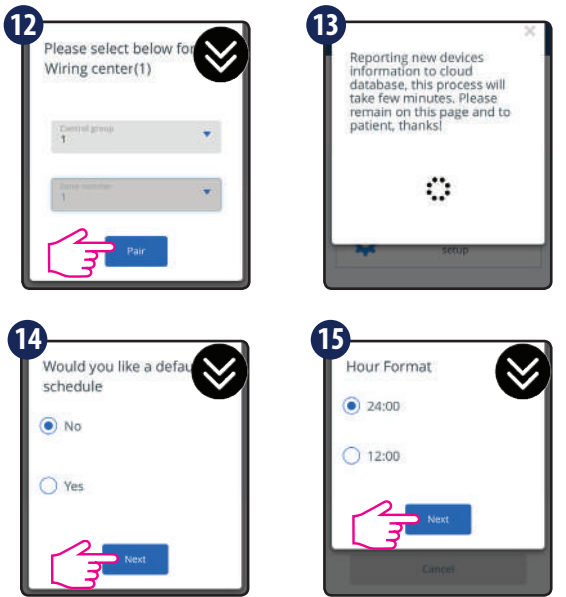
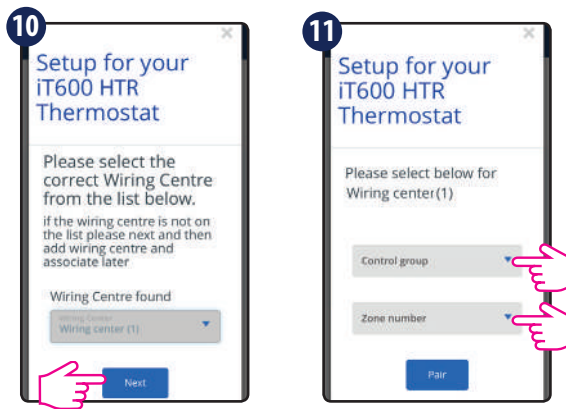
Ovladač kolečko může měnit požadovanou hodnotu: Ovládání zakázáno (ovládání pouze aplikací) Ano - ovladač kolečko může potlačit požadovanou hodnotu aplikací.

Чтобы войти в функции крутилки, нажмите значок настроек > дополнительные настройки > далее.

Возможность изменения температуры с помощью крутилки: НЕТ - функции крутилки неактивны ДА - функции крутилки активны

Pentru a accesa meniul butonului rotativ, apăsați pe simbolul "setări" > setări avansate > pasul următor.

Butonul rotativ poate schimba temperatura stabilită: Nu - buton dezactivat (control doar prin intermediul aplicației) Da - butonul poate suprapregia temperatura stabilită în aplicație



Funkcja potencjometru
Функция Потенциометра

Funkce voliče
Funcția butonului rotativ

Chcete-li otevřít nabídku funkcí, stiskněte symbol nastavení > rozšířená nastavení > dále.

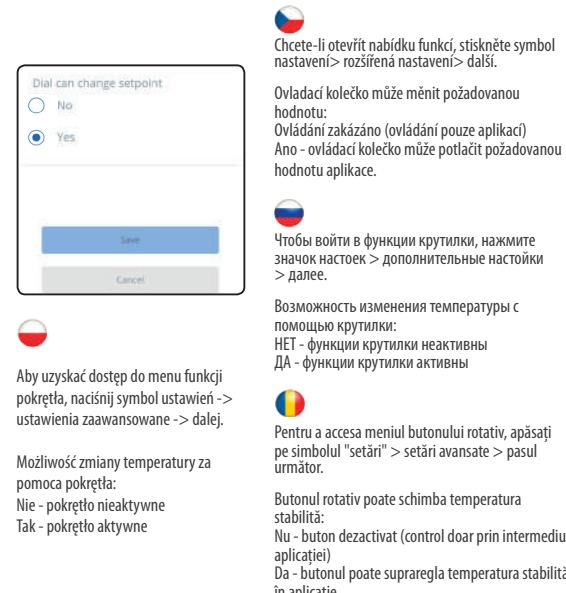
Ovladač kolečko může měnit požadovanou hodnotu: Ovládání zakázáno (ovládání pouze aplikací) Ano - ovladač kolečko může potlačit požadovanou hodnotu aplikací.

Чтобы войти в функции крутилки, нажмите значок настроек > дополнительные настройки > далее.

Возможность изменения температуры с помощью крутилки: НЕТ - функции крутилки неактивны ДА - функции крутилки активны

Pentru a accesa meniul butonului rotativ, apăsați pe simbolul "setări" > setări avansate > pasul următor.

Butonul rotativ poate schimba temperatura stabilită: Nu - buton dezactivat (control doar prin intermediul aplicației) Da - butonul poate suprapregia temperatura stabilită în aplicație



Parowanie (w trybie offline)
Сопряжение (офлайн)

Párování (offline)
Sincronizare (offline)

Metoda parowania w trybie offline powinna być używana tylko przez użytkowników nie posiadających bramki internetowej UG600/UGE600.

UWAGA! Nie korzystaj z C010RF, jeżeli posiadasz bramkę UGE600.

Metoda offline párování by měla použita pouze pro uživatele kteří nemají bránu UGE600 nebo nepoužívají vzdálené ovládání.

VAROVÁNÍ! Nepoužívejte současně koordinátor C010RF s UGE600.

Вариант сопряжения офлайн используйте только тогда, когда Вы хотите пользоваться системой без доступа к сети Интернет.

Важно! Не используйте координатор C010RF одновременно с интернет шлюзом UGE600!

Metoda offline de sincronizare trebuie folosită doar pentru sistemele fără conexiune la internet.

ATENȚIE! A nu se folosi concomitent coordonatorul C010RF cu gateway-ul universal UGE600.

Użyj wstępnie ustawionej pozycji pokrętki dla sparowania z listwą nr 1, grupą nr 0 i strefą nr 1. Przy parowaniu z inną listwą/grupą/strefą należy przesunąć pokrętkę do żądanej pozycji. Uwaga: Ilość mignięć zielonej diody LED odpowiada numerowi listwy, grupy lub wybranej strefy.

Použijte přednastavenou číselnou pozici pro párování 1 Centrální svorkovnice, 0 Skupiny a 1 Zóna. Pro více svorkovnic, skupin nebo zón přesuňte kolečko do požadované polohy. Poznámka: Počet zobrazení zelené LED bude odpovídat hodnotě čísla svorkovnice, vybraných skupin nebo zón.

Используйте настроенную по умолчанию позицию на температурной шкале для сопряжения с 1-м центром коммутации, без группирования, с 1-й зоной. Для сопряжения с другими Центрами коммутации или Зонами или для Группирования терморегуляторов, переставляйте указатель диска управления на требуемую позицию. ВАЖНО: Количество вспышек ЗЕЛЁНОГО светодиода отвечает количеству выбранных Центров коммутации, Групп или Зон.

Utilizați poziția presetată a rotiței pentru a sincroniza termostatul cu Centru de Comandă 1, Grup 0, Zona 1. Pentru mai multe Centre de Comandă, Grupuri sau Zone, mutați rotița în poziția dorită. Notă: De câte ori LED-ul clipește verde corespunde numărului Centrului de Comandă, a Grupurilor sau a Zonelor selectate.

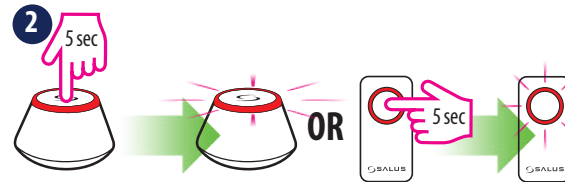
1. Zainstaluj Listwę centralną zgodnie z dołączoną do niej instrukcją obsługi.

2. Nainstalujte centrální svorkovnici podle pokynů příložených k výrobku.

Центр коммутации подключайте согласно приложенному к нему руководству.

Instalați centrul de comandă conform instrucțiunilor anexate produsului.

Instalați centrul de comandă conform instrucțiunilor anexate produsului.



Otwórz sieć ZigBee

Otevřete síť ZigBee

Прижмите кнопку SYNC, а диода начнет мигать на красном.

Stiskněte tlačítko SYNC, dokud nebude blikat červeně.

Нажмите кнопку Sync и удерживайте её до тех пор пока светодиод не начнёт мигать КРАСНЫМ светом.

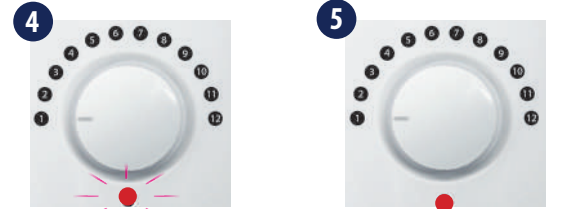
Apăsați butonul de sincronizare până când acesta clipește roșu.

Regulator HTR-RF(20) połączył się z siecią, gdy dioda LED stale świeci na czerwono.

HTR-RF(20) se připojila k síti, jakmile svítí červeně.

Когда термостат HTR-RF(20) будет подключен к сети, светодиод засветится КРАСНЫМ светом.

HTR-RF(20) este conectat la rețea de îndată ce LED-ul devine roșu solid.



Regulator HTR-RF(20) połączył się z siecią, gdy dioda LED stale świeci na czerwono.

HTR-RF(20) se připojila k síti, jakmile svítí červeně.

Когда термостат HTR-RF(20) будет подключен к сети, светодиод засветится КРАСНЫМ светом.

HTR-RF(20) este conectat la rețea de îndată ce LED-ul devine roșu solid.

Wybór numer listwy (do 9 listw)
1 Listwa = pozycja 1; 2 Listwa = pozycja 2; 9 Listwa = pozycja 9

Zvolte číslo svorkovnice (až 9 svorkovnic)
1 svorkovnice = poloha 1; 2 svorkovnice = poloha 2; 9 svorkovnice = pozice 9

Выберите номер Центра коммутации (в системе может быть до 9 центров коммутации KL08RF) к которому хотите подключить данный терморегулятор: 1 ЦК = позиция 1; 2 ЦК = позиция 2; 9 ЦК = позиция 9

Alegeti Centrul de Comandă (până la 9 Centre de Comandă)
CC 1 = poziția 1; CC 2 = poziția 2; CC 9 = poziția 9

Wybór numeru grupy
Bez grupy = pozycja 1; Gr1=pozycja 2; Gr2=pozycja 3

Vyberte číslo skupiny (Bez skupin = pozice 1; skupina 1 = pozice 2; skupina 2 = pozice 3)

Выберите необходимость Группирования и номер группы. Нет группирования = позиция 1; Gr1 = позиция 2; Gr2 = позиция 3

Alegeti numărul Grupului (Niciun Grup = poziția 1; Grup 1 = poziția 2; Grup 2 = poziția 3)

Wybór numeru strefy (do 12 stref)
Strefa 1 = pozycja 1; Strefa 2=pozycja 2; Strefa 12=pozycja 12

Zvolte číslo zóny - až 12 zón
Zóna 1 = pozice 1; Zóna 2 = pozice 2; Zóna 12 = pozice 12

Выберите номер Зоны к которой осуществляете подключение (до 12 Зон макс.)
1 Зона = позиция 1; 2 Зона = позиция 2; 12 Зона = позиция 12

Alegeti numărul Zonei (până la 12 Zone)
Zona 1 = poziția 1; Zona 2 = poziția 2; Zona 12 = poziția 12

Zamknij sieć ZigBee

Zavřete síť ZigBee

Закройте сеть ZigBee

Opřiti rețeaua ZigBee

Proces identyfikacji (tryb online)
Процесс идентификации (онлайн)

Identifikace (online)
Identificare (online)

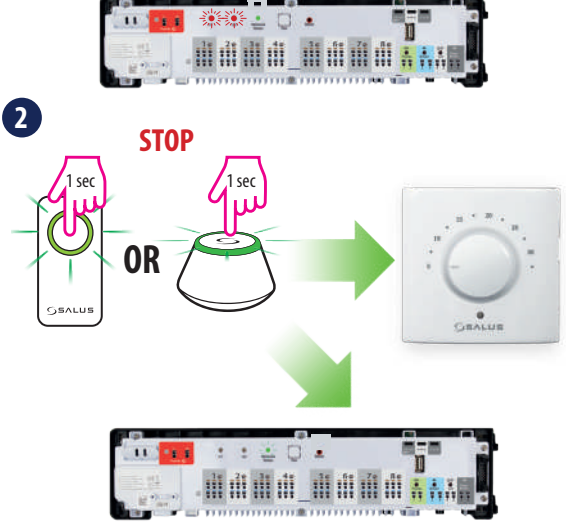
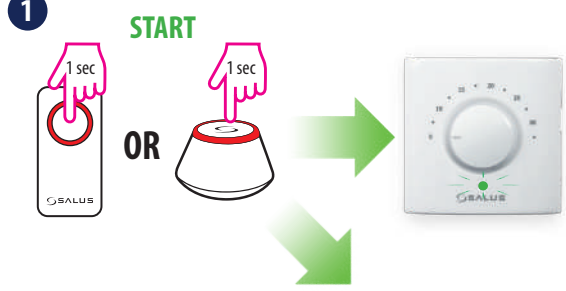


Proces identyfikacji (tryb offline)

Процесс идентификации (офлайн)

Identifikace (offline)

Identificare (offline)



Reset urządzenia

Сброс до заводских настроек

Reset

Resetare

